

## Macaco-Aranha



### Como Instalar as baterias:

- Abra o compartimento das baterias usando uma chave apropriada.
- Insira 2 baterias AG13/LR44 (1,5V) na polaridade correta (+) ou (-) como mostra a imagem.
- Feche o compartimento e parafuse-o novamente.

### Cuidados com as baterias:

- Não recarregue, baterias não recarregáveis.
- Não use baterias recarregáveis.
- Coloque as baterias na polaridade correta.
- Baterias gastas devem ser removidas do brinquedo.
- Os terminais de alimentação não devem ser curto-circuitados.
- Diferentes tipos de baterias novas e usadas não devem ser misturadas.
- Somente usar as baterias recomendadas nesse manual.
- A instalação das baterias deverá ser feita por um adulto.

### Função dos botões:

- |                                 |   |              |
|---------------------------------|---|--------------|
| S1 = Para Cima/Pular            | S2 = Esquerda (Para trás) com o botão B tem função especial |              |
| S3 = Para Baixo/Manter Abaixado | S4 = Direita (Para frente)                                  | S5 = Partida |
| S6 = Pausa                      | S7 = Som  | S8 = ON/OFF  |
| S9 = Pular(A)                   | S10 = Pegar (B)   | S11 = Reset  |

- Apertando S2 "ESQUERDA" o Macaco-Aranha se move para a esquerda.
- Apertando S4 "DIREITA" o Macaco-Aranha se move para a direita.
- Apertando S1 "PARA CIMA" o jogador sobe na tela.
- Apertando S3 "PARA BAIXO" o jogador desce na tela.
- O botão S8= A (Pular) deverá somente ser apertado se o Macaco-Aranha precisar pular, mas junto com o botão "esquerda" (S2) ou "direita" (S4), senão o Macaco-Aranha cai.
- O botão S10= B serve para pegar a mochila e ganhar energia.
- S5= Partida = Para começar o jogo.
- S8= Pausa = Para parar o jogo. Para recomeçar aperte S5 (partida) de novo.
- S7= Som = Para ligar ou desligar o som.
- S8= ON/OFF
- S11= Reset = Caso o jogo travar aperte esse botão.

### O Jogo:

Durante o jogo muitas surpresas podem acontecer. Pedras podem acertar o Macaco-Aranha, árvores podem atrapalhar e a corda pode romper. No tempo definido para passar de nível o Macaco-Aranha **tem que acelerar e ganhar energia** (pegando a mochila) para terminar a escalada.

### Como Jogar:

1. O modo demonstração começa após 5 segundos do botão ON/OFF ser apertado.
2. Esse modo funcionará durante 2 minutos aproximadamente se nenhum botão for apertado nesse período o aparelho desliga.
3. Após a Partida o jogador tem 180 segundos (3 minutos) de jogo para passar de nível. Tem 3 níveis.
4. Em cada nível o jogador tem 3 vidas, caso perca-as, o jogo acaba.
5. Durante o jogo caso nenhum botão seja apertado após 2 minutos o aparelho desliga.
6. Apertando o botão (pausa) o aparelho desliga após 2 minutos, caso nenhum outro botão seja apertado.
7. Resultado aparece na tela durante o jogo, quando alcança-se marcas, quando termina o jogo ou quando passa para outro nível. Marcas altas começam a piscar.
8. O maior resultado obtido fica registrado no aparelho, porém este zera quando as baterias são trocadas.

### Quando o Jogo começa:

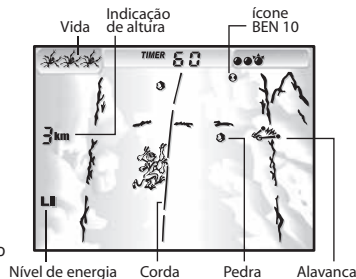
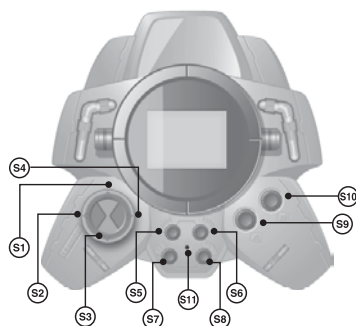
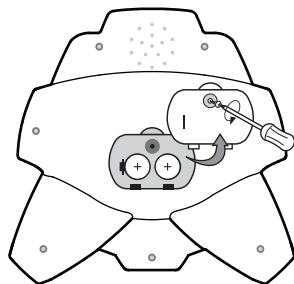
- a. O Macaco-Aranha deverá completar cada etapa em 3 minutos e subir no mínimo 5Km tendo cuidado com as pedras caindo. Caso conseguir subir 9Km numa etapa o jogo termina.
- b. L1 aparecerá na tela no nível 1
- c. Cronômetro & 179 aparecerão na tela.
- d. Caso o Macaco-Aranha quiser se mexer para esquerda ou direita deverá apertar os botões ESQUERDA ou DIREITA mas se quiser subir um degrau deverá também apertar rapidamente o botão PULAR.
- e. Na tela aparecerá a letra L com três barras que mostram a energia do Macaco-Aranha. Caso o Macaco-Aranha pule muito ele perderá rapidamente a energia e deverá conseguir pegar a mochila para restaurar a mesma (normalmente a energia completa permite avançar 20 degraus e 7 pulos).
- f. O topo da montanha está à 9Km em todos os níveis.

### Marcas:

O Jogador tem que obter resultados mínimos prefixados para ir para o próximo nível. Os níveis são L1, L2 e L3.

### Observação:

- Favor guardar este manual para futuras referências.
- No caso de uso do produto em ambientes desfavoráveis (com descargas eletrostáticas) a peça pode não funcionar adequadamente



## INSTRUÇÕES RELÓGIO DIGITAL

### VISUALIZAÇÃO DA HORA

1. Display Normal: hora; minuto
2. Para indicação da "hora; data", aperte R uma vez.
3. Pressione S uma vez para aparecer "Mês;Data", (retorna automaticamente para o Display Normal).
4. Pressione S duas vezes para aparecer "Segundos". Pressione S novamente para retornar para o Display Normal.



### AJUSTAR AS HORAS:

1. Mês - Pressione R duas vezes, aparecerá "Mês", depois pressione "S" para ajustar.
2. Data - Pressione R mais uma vez, para "Data", depois pressione "S" para ajustar.
3. Hora - Pressione R mais uma vez, para "Hora", depois pressione "S" para ajustar (A para AM e P para PM).
4. Minuto - Pressione "R" novamente para "Minuto", depois pressione "S" para ajustar.

Quando acabar de ajustar, pressione "R" para retornar ao Display Normal. Depois pressione "S" para iniciar as horas.

---

## TERMO DE GARANTIA

A Candide Indústria e Comércio Ltda. garante este produto pelo período de **90 dias**, contados a partir da data de emissão da nota fiscal de compra, desde que o mesmo tenha sido instalado e manuseado conforme orientações descritas no manual e somente em Território Nacional. Durante o período estipulado, a garantia cobre totalmente peças e mão-de-obra. **Somente técnicos da Assistência Técnica da Candide e das oficinas credenciadas estão autorizados a reparar defeitos cobertos pela garantia.** Para informações sobre o endereço mais próximo, entre em contato com o nosso SAC: 0800 55 74 00. O consumidor tem o prazo de 90 dias para reclamar de irregularidades aparentes, ou seja, de fácil e imediata observação do produto, como itens que constituem a parte externa e qualquer outro acessível ao usuário. **A garantia de peça sujeita ao desgaste natural** (peças plásticas e acessórios em geral) **fica restrita ao prazo final de 90 dias.** A garantia perde seu efeito se: a) a instalação ou utilização do produto estiverem em desacordo com as recomendações do manual de instruções; b) **o produto sofrer qualquer dano provocado por acidente, queda, agentes da natureza** ou consertos realizados por pessoas não credenciadas pela Candide Indústria e Comércio Ltda.; c) o número de série do produto estiver danificado ou adulterado. **A garantia não cobre; a) transporte e remoção do produto para conserto; b) desempenho insatisfatório do produto devido à instalação ou manuseio inadequados.** Por se tratar de produto importado, produzido fora do território nacional, a Candide Indústria e Comércio Ltda. se isenta de qualquer responsabilidade na eventualidade de serem constatados pequenos erros de grafia, fonética ou outros relacionados à adaptação do produto à língua portuguesa. **A garantia somente é válida mediante a apresentação da nota fiscal.**

Para entrar em contato com a Candide, clique na guia Fale conosco em nosso site [www.candide.com.br](http://www.candide.com.br) ou ligue para o Serviço de Atendimento ao Cliente no número **0800 55 74 00** de segunda a sexta-feira das 8:20 as 18:00.

 Candide<sup>®</sup>

Candide Ind. e Com. Ltda.  
CNPJ: 62.434.436/0001-46  
Rua Vinte e Cinco de Março, 966  
CEP: 01021-100 Centro São Paulo SP  
SAC: 0800 55 7400  
[www.candide.com.br](http://www.candide.com.br)