

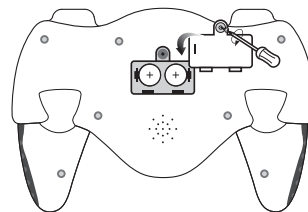
B-Fun Adventure Cód. 5131 Chama



MANUAL DE INSTRUÇÕES

Como Instalar as baterias:

- Abra o compartimento das baterias usando uma chave apropriada.
- Insira 2 baterias AG13/LR44 (1,5V) na polaridade correta (+) ou (-) como mostra a imagem.
- Feche o compartimento e parafuse-o novamente.



Cuidados com as baterias:

- Não recarregue, baterias não recarregáveis.
- Não use baterias recarregáveis.
- Coloque as baterias na polaridade correta.
- Baterias gastas devem ser removidas do brinquedo.
- Os terminais de alimentação não devem ser curto-circuitados.
- Diferentes tipos de baterias novas e usadas não devem ser misturadas.
- Somente usar as baterias recomendadas nesse manual.
- A instalação das baterias deverá ser feita por um adulto.

Função dos botões:

S1 = Para Cima/Pular

S2 = Esquerda (Para trás) com o botão B tem função especial

S3 = Para Baixo/Manter Abaixado

S4 = Direita (Para frente)

S6 = Pausa

S7 = Som

S9 = Socar(A)

S10 = Chutar (B)

S5 = Partida

S8 = ON/OFF

S11 = Reset

- Botão S2 "Esquerda":

- 1 apertado vai para a esquerda. Quando do lado esquerdo esse botão serve para:

a) Proteger

b) Diminuir a espada de fogo (S2+B)

c) Aumentar a espada de fogo (S2+S2+B)

O S2 deve ser pressionado em menos de 02 segundos.

- Botão S4: (Direita) "Para Frente" para avançar. Cada apertado aumenta a velocidade para frente mas apertando o botão constantemente ele não funcionará.

- Botão S1: (Para pular)

- Botão S3: Para se abaixar.

- Botão A: Para Socar. Esse botão pode ser usado com o S1 – S3 – S2 e S4 para mudar a posição dos socos mas, não tem arma secreta.

- Botão B: Serve para chutar se o jogador estiver à esquerda.

a) Pressionando o botão B com o botão S2 você terá uma arma secreta aparecerá uma espada de fogo.

b) Pressionando o botão S2 duas vezes em menos de 02 segundos junto com o botão B você aumenta a potência da espada de fogo.

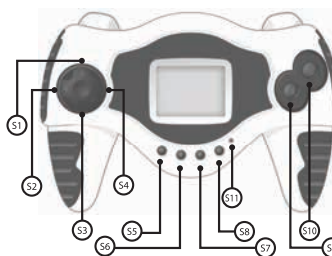
S5 = Partida = Para começar o jogo.

S6 = Pausa = Para pausar o jogo em 2 minutos, pressione S5 (Partida) para recomear a jogar.

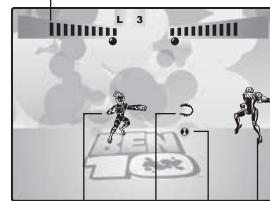
S7 = Som = Para ligar ou desligar o som.

S8 = ON/OFF = Para Ligar/Desligar

S11 = Reset = Caso o jogo trave aperte esse botão.



Barra de Energia



CHAMA

Bola de Fogo

Ícone de BEN 10

VILGAX

O Jogo:

Tanto o jogador como o computador, vão tentar tirar energia do outro e ganhar (a barra de energia diminui). Ambos terão pílulas de bônus para aumentar a energia. Cada pílula dá 4 barras de energia, mas caso alguém tenha 2 barras faltando ele ganhará somente 2 barras adicionais. Se ele estiver com energia completa não terá nenhum bônus.

Como Jogar:

- O modo demonstração começa 5 segundos após ligar o jogo.
- Esse modo funcionará por 2 minutos caso nenhum botão seja pressionado e desligará automaticamente.
- Após começar o jogo você terá 3 minutos para passar do primeiro nível. Existem 3 níveis por jogo.
- A cada nível você terá 12 barras de energia caso elas terminem o jogo acaba.
- O Mini Game será desligado automaticamente se durante 2 minutos nenhum botão for pressionado e/ou 2 minutos após o botão Pausa for acionado.
- Ganhando um round a bola vai aparecer. Ganhando 3 vezes passará para a próxima fase.
- Durante o jogo a energia baixará caso for atingido pelo inimigo.

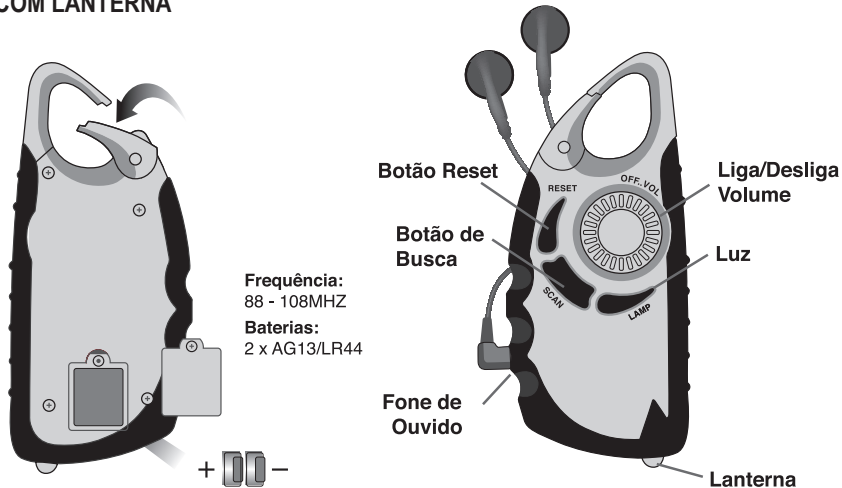
Quando o Jogo começa:

- O jogador estará no meio e a esquerda representando o Chama e o computador (Vilgax) estará na mesma linha à direita.
- O jogador deverá terminar o jogo em 3 minutos em cada fase e deverá ganhar em cada fase 3 lutas. Terá no máximo 5 lutas em todas as fases. L1 é a primeira fase que aparece na tela.
- Quando o jogador ganha "WIN" aparece.
- No Segundo round aparecerá uma bola na tela do lado esquerdo (do jogador)
- Se o computador ganhar o segundo round aparece "LOSE" e terá uma bola do lado direito (do computador).
- O jogo terminará caso o computador ganhe 3 rounds.
- Se o jogador ganhar primeiro 3 rounds, passará ao nível 2 e depois ao nível 3.

Observação:

- Favor guardar este manual para futuras referências.
- No caso de uso do produto em ambientes desfavoráveis (com descargas eletrostáticas) a peça pode não funcionar adequadamente e deverá ser reiniciada.

RÁDIO FM COM LANTERNA



TERMO DE GARANTIA

A Candide Indústria e Comércio Ltda. garante este produto pelo período de **90 dias**, contados **a partir da data de emissão da nota fiscal de compra**, desde que o mesmo tenha sido instalado e manuseado conforme orientações descritas no manual e somente em Território Nacional. Durante o período estipulado, a garantia cobre totalmente peças e mão-se-obra. **Somente técnicos da Assistência Técnica da Candide e das oficinas credenciadas estão autorizados a reparar defeitos cobertos pela garantia.** Para informações sobre o endereço mais próximo, entre em contato com o nosso SAC: 0800 55 74 00. O consumidor tem o prazo de 90 dias para reclamar de irregularidades aparentes, ou seja, de fácil e imediata observação do produto, como itens que constituem a parte externa e qualquer outro acessível ao usuário. **A garantia de peça sujeita ao desgaste natural** (peças plásticas e acessórios em geral) **fica restrita ao prazo final de 90 dias.** A garantia perde seu efeito se: a) a instalação ou utilização do produto estiverem em desacordo com as recomendações do manual de instruções; b) **o produto sofrer qualquer dano provocado por acidente, queda, agentes da natureza** ou consertos realizados por pessoas não credenciadas pela Candide Indústria e Comércio Ltda.; c) o número de série do produto estiver danificado ou adulterado. **A garantia não cobre; a) transporte e remoção do produto para conserto; b) desempenho insatisfatório do produto devido à instalação ou manuseio inadequados.** Por se tratar de produto importado, produzido fora do território nacional, a Candide Indústria e Comércio Ltda. se isenta de qualquer responsabilidade na eventualidade de serem constatados pequenos erros de grafia, fonética ou outros relacionados à adaptação do produto à língua portuguesa. **A garantia somente é válida mediante a apresentação da nota fiscal.**

Para entrar em contato com a Candide, clique na guia Fale conosco em nosso site www.candide.com.br ou ligue para o Serviço de Atendimento ao Cliente no número **0800 55 74 00** de segunda a sexta-feira das 8:20 as 18:00.

Candide[®]

Candide Ind. e Com. Ltda.
CNPJ: 62.434.436/0001-46
Rua Vinte e Cinco de Março, 966
CEP: 01021-100 Centro São Paulo SP
SAC: 0800 55 7400
www.candide.com.br